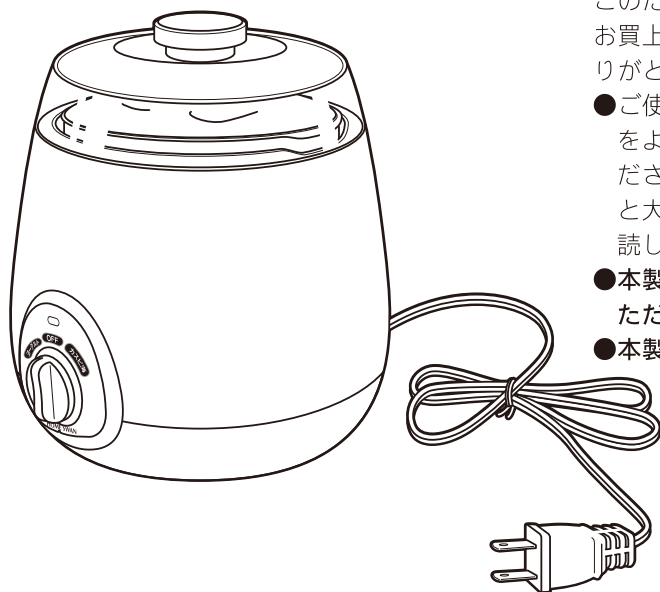


HOME SWAN

ヨーグルトメーカー

SYM-15

取扱説明書



このたびは、「ヨーグルトメーカー」をお買い上げいただきまして、まことにありがとうございました。

- ご使用になる前に、この取扱説明書をよくお読みの上、正しくご使用ください。また、取扱説明書はそのあと大切に保管し、わからない時は再読してください。
- 本製品は一般家庭用としてお使いいただくものです。
- 本製品は日本国内専用です。

もくじ	ページ
安全上のご注意	1～2
各部の名称・仕様	3
ご使用方法	4～7
こんなときには	8
お手入れ方法	9
メモ	10
保証書	11

保証書付

保証書はこの取扱説明書の裏表紙についています。
必ずご記入をお受けください。

安全上のご注意

必ずお守りください。

ここに示した注意事項は、製品を安全に正しくお使いいただき、あなたや他の人々への危害や損害を未然に防止するためのものです。また、注意事項は、誤った取り扱いをすると生じることが想定される内容を「警告」「注意」の2つに区分し、明示しています。いずれも安全に関する重要な内容ですので、必ず守ってください。

警告

取り扱いを誤ると、死亡または重傷などを負う可能性があります。

注意

取り扱いを誤ると、障害または物的損害が発生する可能性があります。

記号について

⊘ 記号は、「禁止」の行為であることを告げるものです。図の中や近くに具体的な禁止内容が描かれています。



接触禁止



分解禁止



電源プラグを抜く



一般的な指示

※お読みになった後は、お使いになる方がいつでもみられるところに必ず保管してください。
※イラストは実際の形状と異なります。

警告



分解禁止

●修理技術者以外の方は、絶対に分解したり修理・改造は行わないでください。

発火したり、異常動作してけがをする恐れがあります。



強制

●定格15A以上・交流100Vのコンセントを単独で使ってください。他の器具と併用すると分岐コンセント部が異常発熱して発火する恐れがあります。また、火災・感電の原因になります。



交流100V
15A以上



禁止

●電源プラグなどに金属やほこりなどのゴミを付着させないでください。感電・ショート・火災の原因になります。



強制

●傷んだ電源プラグ・ゆるんだコンセントは使用しないでください。感電・ショート・火災の原因になります。



電源プラグを抜く

●使用時以外は、電源プラグを抜いてください。絶縁劣化による感電・漏電火災の原因になります。



強制

●電源プラグは根元まで確実に差し込んでください。差し込みが不完全ですと、感電や発熱による火災の原因になります。



必ず守る

●使用中に電源コードや電源プラグが異常に熱くなる場合は、直ちに使用を中止し、お買上げの販売店が弊社お客様相談室に点検・修理を依頼してください。ご自分で分解したり修理・改造は絶対にしないでください。



禁止

●電源コードを傷付けたり、破損させたり、加工（無理に曲げる、引っ張る、ねじる、重い物をのせる、挟み込むなど）しないでください。感電・漏電火災の原因になります。

- ご使用前にこの「安全上のご注意」をよくお読みのうえ、正しくお使いください。
- 感電・火災・やけど・故障などを防ぐために次の内容を必ずお守りください。

警告



ぬれ手禁止

- 電源プラグはぬれた手で抜き差しをしないでください。感電の原因になります。



禁止

- 子供だけで使わせたり、乳幼児の手の届くところで使わないでください。やけどや感電などがする恐れがあります。



必ず守る

- お手入れの際は、必ず電源プラグをコンセントから抜いてください。誤作動をしたり、感電やショートして発火する恐れがあります。



禁止

- 本体を丸洗いしたり、水の中に浸けたりしないでください。ショート・感電の原因になります。



禁止

- 本製品を水に浸けたり、水をかけたりしないでください。ショート・感電の恐れがあります。



注意



禁止

- 本製品は家庭用ヨーグルトメーカーです。業務用や他の目的・用途で使用しないでください。



禁止

- 使用中は電源コードが本体に触れないようにしてください。故障・破損の原因になります。



電源プラグを抜く

- 電源プラグを抜くときは、電源コードを持たずに必ず先端の電源プラグを持って引き抜いてください。感電やショートして発火する恐れがあります。



禁止

- テーブルの端などに置かないでください。落下して、故障やけがの原因になります。



禁止

- 本製品に強い衝撃を与えないでください。感電・けが・故障・破損の原因になります。



禁止

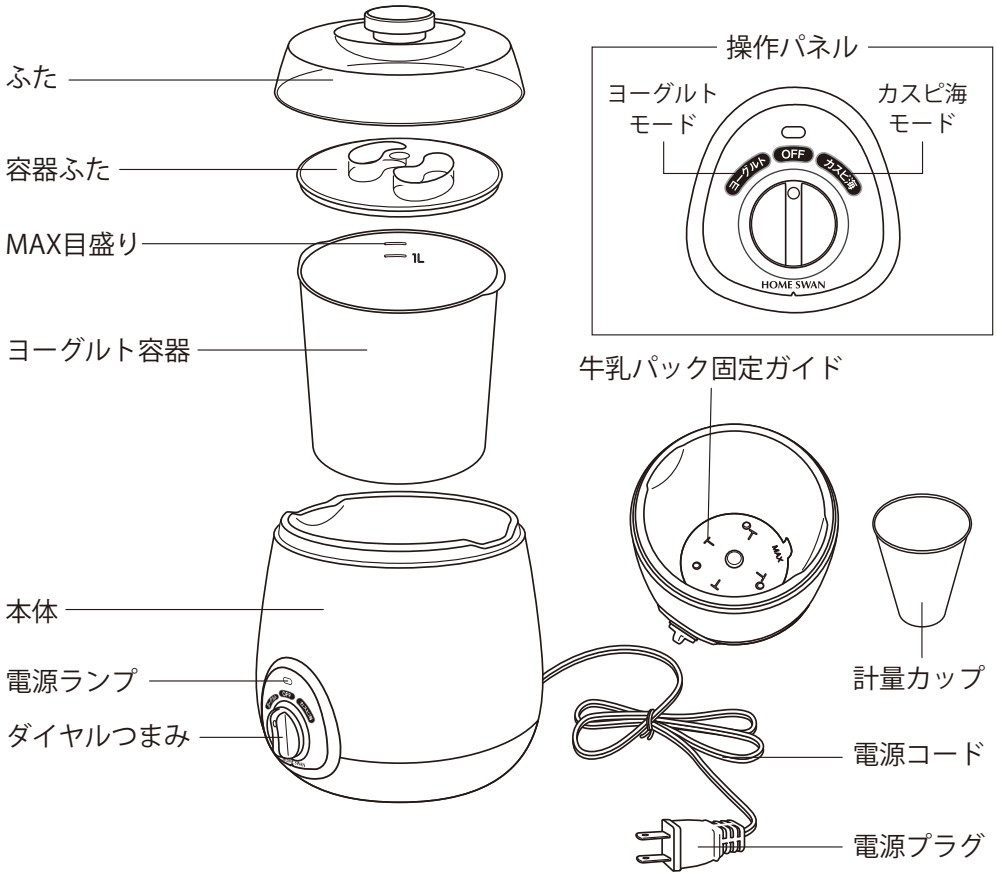
- 変形や破損など、異常があるときは使用しないでください。故障・感電の原因になります。



禁止

- 使用中に移動させないでください。故障・けがの原因になります。

各部の名称



仕 様

品名	HOME SWAN ヨーグルトメーカー
品番	SYM-15
電源	AC100V 50/60Hz
消費電力	15W
製品サイズ(約)	幅185mm×奥行205mm×高さ205mm
製品重量(約)	650g
電源コードの長さ(約)	1.4m
材質	本体、ヨーグルト容器、容器ふた…ポリプロピレン ふた…PC樹脂

ご使用方法

本製品は一般家庭用に使用するものです。業務用には使用しないでください。

ご使用の前に

- ヨーグルト容器・容器ふたは食器用洗剤をつけたやわらかいスポンジで十分に洗ってください。
- 本体を壁やコーナーから20cm以上離してご使用ください。

1. ヨーグルト容器を消毒する

- 材料を入れる前に、ヨーグルト容器・容器ふたを消毒してください。
- 消毒後は水滴を軽くきり、ふきんなどで拭かないでください。

熱湯で消毒する場合

- ヨーグルト容器・容器ふたを熱湯に浸すか、まんべんなくかけてください。

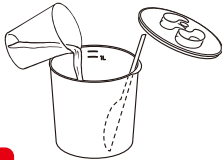
ご注意

- 煮沸による消毒は変形する恐れがありますので、煮沸消毒は行なわないでください。
- 熱湯や蒸気によるやけどに注意してください。
- ヨーグルト容器・容器ふたは熱湯により大変熱くなります。やけどに注意してください。

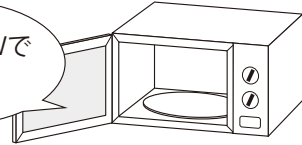


電子レンジで消毒する場合

- ヨーグルト容器に付属の計量カップで「FULL」の量の水を入れ、プラスチック製のスプーンまたは菜箸をヨーグルト容器内に立てて、容器ふたをのせてください。
- 電子レンジで容器を加熱してください。(目安時間：500～600Wで約2分)
※電子レンジの種類によって加熱時間を調整してください。



500～600Wで
約2分



ご注意

- ふたを密閉した状態で加熱しないでください。
- 電子レンジで加熱する際は、金属製スプーンを使用しないでください。
- ヨーグルト容器を電子レンジから取り出す際は、やけどに注意してください。

ご使用方法

2. 材料を用意する

- 牛乳は未開封で新鮮なものを使用してください。
- 種菌は新鮮なものを使用してください。
- 種菌は次のどちらかひとつを用意してください。
 - ・市販のプレーンヨーグルト（無糖・無添加）
 - ・ヨーグルト菌
- 種菌は牛乳の1割を目安にしてください。

牛乳の量	種菌の量
1000ml	100g
500ml	50g

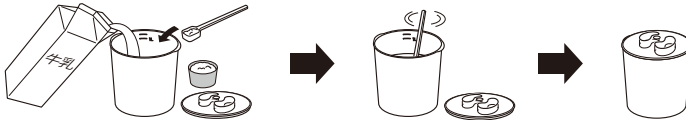


ご注意

- 自家製ヨーグルトは種菌として使用しないでください。ヨーグルトがうまく出来ない場合があります。
- ヨーグルト菌を使用する場合は、それぞれの説明書に従った量を入れてください。

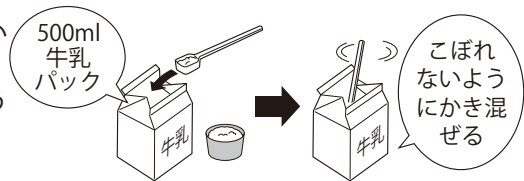
ヨーグルト容器で作る場合

- ヨーグルト容器に種菌を入れ、少しずつ牛乳を入れながら、種菌をよく溶かしてください。その後、残りの牛乳を入れ、あわ立たないように均一にかき混ぜてください。
- ヨーグルト容器に容器ふたをかぶせてください。



牛乳パックで作る場合

- 牛乳パックの注ぎ口を両側全部開いてください。
- 種菌を入れ、全体が均一になるように十分にかき混ぜてください。



ご注意

- 牛乳パックは500mlのものを使用してください。
- かき混ぜる際は、材料がこぼれないようにしてください。
- ヨーグルト容器の目盛りは目安です。

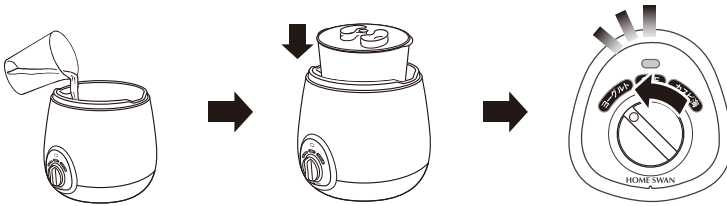
ご使用方法

3. 本体にセットし、スイッチを入れる

- 電源プラグをコンセントに差し込んでください。

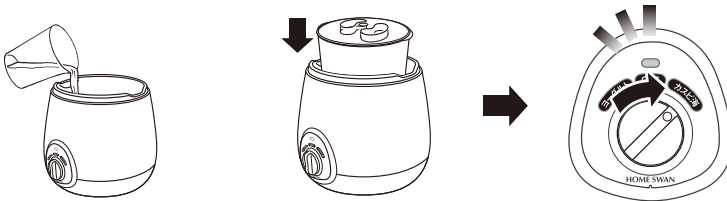
ヨーグルトモード

- 本体に付属の計量カップで「FULL」の量の水を入れてください。
- ヨーグルト容器または牛乳パックを置き、カバーをかぶせてください。
- ダイヤルつまみをヨーグルトの方に回わして通電を開始してください。(電源ランプが点灯します。)



カスピ海モード

- 本体に付属の計量カップで「FULL」の量の水を入れてください。
- ヨーグルト容器または牛乳パックを置き、カバーをかぶせてください。
- ダイヤルつまみをカスピ海の方に回わして通電を開始してください。



- できあがり時間の目安は7時間です。
- タイマー機能はありませんので、自動的にスイッチは切れません。

ご注意

- ヨーグルトは発酵とともに酸味が増しますので、お好みで発酵時間を調整してください。
- 発酵中は本体を振ったり、かき混ぜないでください。ヨーグルトがうまくできない場合があります。

ご使用方法

4. スイッチを切り、電源プラグをコンセントから抜く

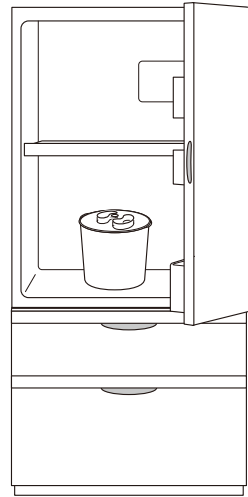
- スイッチを「切」にして、必ず電源プラグを持って抜いてください。

5. 本体からヨーグルトを取り出す

- 本体からヨーグルト容器または牛乳パックを取り出し、冷蔵庫に入れて冷やしてください。

ご注意

- ヨーグルトは冷蔵庫内でも少しずつ発酵が進み、酸味が増します。できるだけ早めにお召し上がりください。
- 冷凍庫には入れないでください。解凍してももとの状態には戻りません。



こんなときには

ヨーグルトがうまくできないとき

ヨーグルトがうまくできなかつたり、おかしいなと思ったら、食べずに捨ててください。

こんなときは	調 べ る と ころ	処 置
うまく固まらない。	牛乳は新鮮な開封したてのものを使用していますか。	材料は新鮮なものをご使用ください。
	種菌は新鮮なものを使用していますか。	
	部品は説明書通りに消毒しましたか。	消毒方法は、P.4をご参照ください。
	発酵中にかき混ぜたり振動を与えたりしていませんか。	うまく固まらない原因となりますので、発酵中にかき混ぜないでください。
	牛乳を使用していますか。	「低温殺菌牛乳」、「加工乳」、「乳飲料」、「成分調整牛乳」、「低脂肪牛乳」、「無脂肪牛乳」の表示があるものはヨーグルトがうまく固まりません。
ヨーグルトから水分が出る。	発酵時間が長くありませんか。(水分は、乳清というヨーグルトの成分です。栄養豊富で、食べていただくこともできます。)	発酵時間を短くしてください。
酸味が強い、弱い。	発酵時間が長すぎたり、短すぎたりしませんか。(発酵時間が長いと酸味が強くなり、短くと弱くなります。また、ヨーグルトの種類によっても酸味は異なります。)	酸味が強い場合は発酵時間を1～2時間短くし、弱い場合は1～2時間さらに発酵してください。

故障かなと思ったら

こんなときは	原 因	処 置
ダイヤルを回しても通電しない。	電源プラグがコンセントにしっかり差し込まれていますか。	電源プラグを確実にコンセントに差し込んでください。
電源プラグが異常に熱くなる。	コンセントの差し込みがゆるくなっていませんか。	ただちに使用を中止してください。
電源コードに触れると通電したりしなかったりする。	電源コードが傷付いていませんか。	電源コードが断線しかかっています。ただちに使用を中止してください。

お手入れ方法

※電源プラグをコンセントから抜いて、お手入れをしてください。

本体

- 本製品には、ベンジン・シンナー・みがき粉・たわしは使用しないでください。（表面を傷つけます。）
- 食器用洗剤を浸した布を固く絞って拭き、洗剤が残らないように乾いた布で拭き取ります。
- 丸洗いしたり、水の中に浸けたりしないでください。故障の原因となります。

ふた・ヨーグルト容器・容器ふた

- 食器用洗剤を付けたスポンジで洗い、水気を拭き取ってください。
- 食器洗い乾燥機や食器乾燥機等は使用しないでください。変形の原因になります。

電源コード・電源プラグ

- 乾いた布等で拭いてください。

長年ご使用のヨーグルトメーカーの点検をぜひ！



愛情点検

このような症状はありませんか。

- 電源コードや電源プラグが異常に熱い。
- 電源コードを動かすと通電したり、しなかつたりする。
- いつもより異常に熱くなったリコゲくさいにおいがする。
- 製品に触れるとビリビリと電気を感じる。
- その他の異常・故障がある。

ご使用中

故障や事故防止のため、電源プラグをコンセントから抜いて、必ずお買い上げの販売店または弊社お客様相談室へ点検・修理をご相談ください。

メ 毛

ヨーグルトメーカー 保証書

品番	SYM-15		※お買い上げ日			保証期間	
			年	月	日	お買い上げ日より 本体	1年
※お客様	ご住所	〒 _____ ☎ _____					様
	フリガナ ご芳名						
※販売店	住所 店名	〒 _____ ☎ _____					

※ 印欄に記入のない場合有効とはなりませんから、必ず記入の有無をご確認ください。もし、記入がない場合には、直ちに買い上げの販売店にお申し出ください。本書は、再発行致しませんので、紛失しないように大切に保管してください。

本書は、本書記載内容で、無料修理をさせていただくことをお約束するものです。

- お客様の取扱説明書、本体貼付ラベルなどの注意書による正常なご使用状態で、保証期間中に故障した場合には、商品と本書をご持参、ご提示のうえ、お買い上げの販売店に修理をご依頼ください。
無料修理をさせていただきます。
- なお、保証期間中の修理など、アフターサービスについてご不明の場合は、お買い上げの販売店または直接弊社お客様相談室へご相談ください。
- 次のような場合は、保証期間内でも有料修理になります。
 - ご使用の誤り、および不当な修理や改造による故障および損傷。
 - お買い上げ後の落下や輸送上の故障および損傷。
 - 火災、塩害、ガス害、地震、風水害、落雷、異常電圧、およびその他の天災地変による故障および損傷。
 - 本書のご提示がない場合。
 - 本書に、お客様、お買い上げ日、販売店名の記入のない場合、あるいは字句を書きかえられた場合。
 - 一般家庭用以外（たとえば業務用など）にご使用の場合の故障および損傷。
 - ご使用後のキズ、変色、汚れ、および保管上の不備による損傷。
 - 消耗部品の交換。
- 本書は、日本国内においてのみ有効です。
This warranty is valid only in Japan.
- ご転居の場合は、事前にお買い上げの販売店にご相談ください。
- ご贈答品などで本保証書に記入してあるお買い上げ販売店に修理がご依頼できない場合には、直接弊社お客様相談室へご相談ください。
- 出張修理をご依頼の場合は、出張に要する実費を申し受けます。

修理メモ

※ この保証書は、本書によって明示した期間、条件のもとにおいて、無料修理をお約束するものです。したがって、この保証書によって、お客様の法律上の権利を制限するものではありません。なお、ご不明の場合は、お買い上げの販売店へお問い合わせください。

※ ご記入されたお客様の個人情報は、修理、交換の際にのみ使用するもので、それ以外には一切使用することはありません。

修理サービスに関するお問い合わせは販売店または販売元にご連絡ください。

※仕様その他改良のため、予告なく変更することがありますのでご了承ください。